



UNIVERSIDAD  
MIGUEL DE CERVANTES  
AUTÓNOMA



**MAGÍSTER EN EDUCACIÓN**  
**MENCIÓN CURRÍCULUM BASADO EN COMPETENCIAS**

**APLICACIÓN DE INSTRUMENTOS DE EVALUACIÓN EN MATEMÁTICAS Y  
LENGUAJE Y COMUNICACIÓN**

Trabajo de Grado II

Nombre del estudiante: Olga Figueroa Lillo

## INDICE

	Página N°
Introducción.....	3
Marco teórico .....	4 -6
Marco Contextual .....	7 – 8
Diseño y aplicación del instrumento .....	9
Análisis de resultados .....	10 – 25
Propuestas remediales .....	26
Bibliografía .....	27
Anexos.....	28 -56

## INTRODUCCIÓN

El presente trabajo de grado se enmarca en la elaboración de Evaluación diagnóstica, para medir los aprendizajes de los estudiantes de NM1 y NM2 de Enseñanza Media del Liceo H.C Jorge Teillier S. de Lautaro en los sectores de Matemática y Lenguaje y Comunicación.

Para la elaboración de dicho instrumento se utilizó la siguiente metodología:

- ✓ Seleccionar el grupo a aplicar el instrumento. Para la selección del primero medio primó el criterio de ser el curso que tengo a cargo; para segundo medio tuve que solicitar un curso, pues no realizo clases en dicho nivel. En el área de matemática tuve que recurrir a la ayuda de la profesora Sra. Alicia Huaiquiñir quien me facilitó un instrumento para la aplicación.
- ✓ Construir un instrumento adecuado considerando los contenidos trabajados con dichos cursos en el primer semestre. En el área de lenguaje se realizó una prueba de alternativas con 20 preguntas y en matemática una prueba de alternativas de 30 preguntas.
- ✓ Aplicación del instrumento.
- ✓ Análisis de resultado.
- ✓ Propuestas remediales.

El objetivo del trabajo es recopilar información para verificar el logro de aprendizajes y a partir de ello realizar una propuesta remedial.

## MARCO TEÓRICO

La evaluación en términos generales es muy importante para el proceso educativo pues es "la etapa del proceso educativo que tiene como finalidad comprobar, de manera sistemática, en que medida se han logrado los objetivos propuestos con antelación. Entendiendo a la educación como un proceso sistemático, destinado a lograr cambios duraderos y positivos en la conducta de los sujetos, integrados a la misma, en base a objetivos definidos en forma concreta, precisa, social e individualmente aceptables." (P. D. Laforucade).

Ahora bien, la evaluación no solo se da en procesos terminales sino en todo momento, por lo que es fundamental en la tarea educativa ya que nos permite reorientar nuestras prácticas en aquellas situaciones que lo ameriten, mantener aquello que ha sido efectivo y en definitiva tomar decisiones en relación a el proceso enseñanza aprendizaje, como dice B. Macario "es el acto que consiste en emitir un juicio de valor, a partir de un conjunto de informaciones sobre la evolución o los resultados de un alumno, con el fin de tomar una decisión."

Debemos tener en cuenta que la evaluación cumple diversas funciones entre ellas:

- a) La función básica de la evaluación es comprobar si se han conseguido los objetivos propuestos y en qué grado, y a partir de esta evaluación tomar dos tipos de decisiones: Evaluar y calificar a los alumnos y evaluar las variables que intervienen en el proceso de enseñanza-aprendizaje.
- b) Ayuda en la orientación, motivación, y aprendizaje del propio alumno, pues tiene un refuerzo del mismo aprendizaje, de identificación de los propios errores, de consolidación de lo ya aprendido.
- c) informar a las personas interesadas
- d) La valoración de los resultados contribuye a clarificar los mismos objetivos, a reformularlos o cambiarlos si es necesario.

Dependiendo de su extensión puede ser global o parcial.

Según los agentes participantes puede ser:

- a) Evaluación interna: es aquella que es llevada a cabo y promovida por los propios integrantes de un centro, un programa educativo, etc. A su vez, la evaluación interna ofrece diversas alternativas de realización: autoevaluación, heteroevaluación y coevaluación.
- b) Evaluación externa: se da cuando agentes no integrantes de un centro escolar o de un programa evalúan su funcionamiento. Suele ser el caso de la "evaluación de expertos"

Refiriéndonos a la evaluación como proceso para determinar el grado en que los objetivos del aprendizaje van siendo alcanzados, distinguiremos tres tipos de ella:

- a) Evaluación diagnóstica
- b) Evaluación formativa
- c) Evaluación sumaria

La evaluación diagnóstica es un proceso que pretende determinar:

- ✓ Si los alumnos poseen los requisitos para iniciar el estudio de una unidad o curso.
- ✓ En qué grado los alumnos han alcanzado ya los objetivos que nos proponemos en esa unidad o curso (conocimientos, habilidades, destrezas, etc.).
- ✓ La situación personal: física, emocional y familiar en que se encuentran los alumnos al iniciar el curso o una etapa determinada.

Si analizamos los aspectos que pretenden conocerse a través de la evaluación diagnóstica, caeremos en la cuenta de que, por su carácter de antecedentes básicos que el docente necesita tomar en cuenta antes de realizar cualquier actividad, la evaluación diagnóstica deberá llevarse a cabo al inicio del curso y al inicio también de cada unidad si se considera conveniente.

Es muy importante, pues a partir de este instrumento podemos tomar diversas decisiones, ya que podemos ver si los alumnos (as) poseen los requisitos para continuar con su proceso o si por el contrario debemos reorientar nuestro trabajo.

## MARCO CONTEXTUAL

El Liceo Municipal HC Jorge Teillier S de la ciudad de Lautaro cuenta con una matrícula aproximada de 986.

En relación a la procedencia de los estudiantes aproximadamente el 21% de la población estudiantil proviene del área rural. De ellos 62 damas y 33 varones

son atendidos en los internados, los demás viajan diariamente. El 21,2 % de los alumnos son de origen Indígena. En su mayoría provienen de hogares de nivel socio económico medio bajo (índice de vulnerabilidad año 2012, según información de la JUNAEB es de 71,2 %).

EL Liceo Tradicional H.C. “Jorge Teillier Sandoval” fue fundado el 03 de Julio de 1913. Ha estado al servicio de los jóvenes y de la comunidad en general.

Uno de sus objetivos prioritarios es desarrollar en los jóvenes una actitud reflexiva y de investigación junto a un espíritu crítico basado en el respeto y aceptación de la diversidad y la tolerancia, formando de esta manera personas con valores, capaces de responder y enfrentar a la actual sociedad e integrarse positivamente a ella. (extraído PEI).

En relación a la visión: El Liceo Tradicional H.C. “Jorge Teillier Sandoval” es un establecimiento donde se genera una cultura de estudio, trabajo y sana convivencia. Con una propuesta de aprendizajes significativos para los alumnos y alumnas, en un marco de libertad y compromiso auténtico, disciplinado, con herramientas que permiten desarrollar competencias, internalizar valores como creatividad, solidaridad, espíritu crítico y asertivo, en su rol individual y colectivo con docentes comprometidos con el PEI, capaces de generar la internalización de valores y el desarrollo de potencialidades en el estudiante, permitiéndoles así integrarse efectivamente en la sociedad del siglo XXI y contribuyan a la construcción de una sociedad más humana y más justa.

Un Liceo abierto a la integración educativa y cultural con el entorno social: Padres, Apoderados, Alumnos, Instituciones, Escuelas de Arte y Ex alumnos.

En cuanto a la misión: El Liceo Tradicional H.C. “Jorge Teillier Sandoval” en su calidad de establecimiento humanístico científico, entrega a sus alumnos una formación académica centrada en el desarrollo de habilidades cognitivas, considerando los intereses, capacidades y necesidades de sus alumnos y

alumnas, privilegiando un ambiente participativo y democrático en su proceso de enseñanza aprendizaje y en donde cada uno de sus integrantes pueda desarrollar sus potencialidades en pro de su proyecto de vida.

Cabe destacar que para la conformación de los cursos, estos son agrupados de acuerdo a una prueba de admisión y sus notas de octavo año, por lo que existen cursos de selección (o sea, cursos con buen rendimiento) y en la medida que avanza la letra del curso va bajando el nivel del alumnado.

Este trabajo se aplicó a los cursos Primero D (cuarto de seis) y Segundo F (séptimo de siete).

## DISEÑO Y APLICACIÓN DEL INSTRUMENTO

Para el presente trabajo se aplicaron dos pruebas diagnosticas en los niveles de primero y segundo medio de Lenguaje y comunicación y Matemática.

Se confeccionaron considerando los contenidos de primer y segundo medio; en el caso de >Lenguaje y Comunicación en el primer nivel se controlaron



los contenidos de narrativa y drama y en segundo los contenidos de narrativa y drama de acuerdo a los programas de estudio respectivos y se aplicaron durante el mes de julio del presente año.

La tabulación de datos se realizó durante el mes de agosto.

En el subsector de aprendizaje de **Lenguaje y Comunicación** se trabajó en base a la **COMPRESIÓN DE LECTURA** como eje transversal, tomando en consideración los siguientes aprendizajes claves:

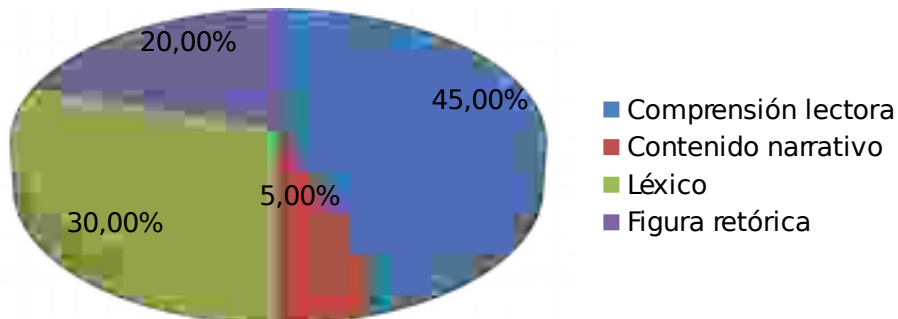
- ✓ Extraer información explícita de la lectura
- ✓ Extraer información implícita de la lectura
- ✓ Interpretación de lo leído
- ✓ Argumentación
- ✓ Incremento de vocabulario.

El objetivo fundamental vertical abordado se enfoca en: “valorar la lectura habitual de textos significativos para la formación personal y social”.

## ANÁLISIS DE LOS RESULTADOS

Los instrumentos de evaluación diagnóstica aplicados a Primero Medio D (con una asistencia el día de la evaluación de 33 estudiantes, siendo la matrícula de este curso de 45) se realizaron para verificar los aprendizajes logrados en el primer semestre dando énfasis a la comprensión lectora y léxico contextual, pues a partir de ellos se incorporaban contenidos del primer semestre.

Gráfico de acuerdo al número de preguntas.

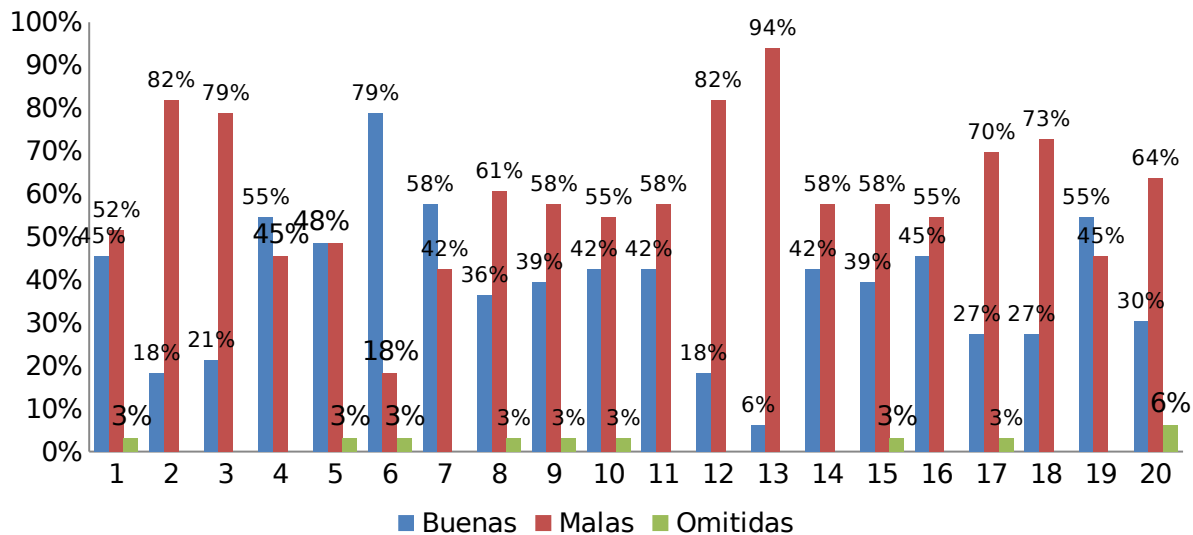


Los ejes temáticos abordados fueron los siguientes:

Eje temático	Unidad	Indicador	Preguntas
lectura (75%)	Narrativa	AE1. Analizar e interpretar novelas y cuentos (personajes, tema ambiente) haciendo inferencias y extrayendo conclusiones a partir de información explícita e implícita.	1, 2, 3, 4, 5, 6
	Lírica	AE2. Analizar e interpretar textos poéticos de diferentes épocas y estilos considerando figuras literarias, tema, relación de forma y contenido.	9, 10, 11, 12, 13, 14, 15, 16, 17, 18

Escritura (25%)	Narrativa	AE1. Aplicar todas las etapas de la escritura recursivamente para lograr un texto coherente y cohesionado con la calidad necesaria para ser publicado, utilizando vocabulario preciso.	7, 8
	Lírica	AE2. Utilizar un léxico variado y preciso para enriquecer los versos que escriben.	19, 20

#### Resultados 1 D LENGUAJE Y COMUNICACIÓN



Las preguntas 1, 2 y 3 corresponden a comprensión lectora, pues deben a partir del texto propuesto contestar dichas preguntas. La primera tiene un carácter literal el cual es acertado por un 45% de los alumnos, siendo una pregunta de dificultad baja, obteniendo un 52% de errores y un 3% de omisión. En la pregunta 2 a partir de lo expuesto en el texto los estudiantes debían deducir su respuesta obteniendo un 73% de respuestas correctas. Al momento de inferir a partir de la información

hay un 73% de respuestas erradas, por lo cual se ve que los alumnos no son capaces de sacar una conclusión a partir de la información con la que cuentan.

En la pregunta 4 hay un 54% de respuestas correctas frente a un 46% de incorrectas debiendo deducir la actitud del religioso a partir de lo leído. En la pregunta 5 que tiene iguales porcentajes que la anterior debían aplicar contenido de narrativa.

En las preguntas de léxico contextual, o sea, palabras que deben ser reemplazadas por otras sin alterar el significado del texto es bastante alto el nivel de error: en la pregunta 6 , 85%; 7 un 77% y en la pregunta 8 un 88%.

Al enfrentarse a una comprensión lectora de un poema los resultados son bastante poco alentadores, en la pregunta 9 deben a partir del poema identificar a que se refiere el hablante existiendo un 92% de respuestas incorrectas. En la pregunta 10 y 11 en donde deben remitirse al texto para responder obtienen un 54% Y 81% de respuestas incorrectas respectivamente.

En la pregunta 12 en la que deben reemplazar un término por otro no alterando el sentido del texto teniendo un 62% de respuestas correctas.

En la pregunta 13 a pesar de tener conocimiento de todas las figuras literarias mencionadas un 58% responde con error, siendo un 42% los alumnos que responden en forma efectiva.

Al tener que sintetizar en la pregunta 14 un 54% lo hace erróneamente, mientras que un 42% lo hace positivamente, omitiendo un 4%.

En la pregunta 15 al pedir la interpretación de un verso destacado solo un 38% acierta, mientras que un 62% responde en forma errada.

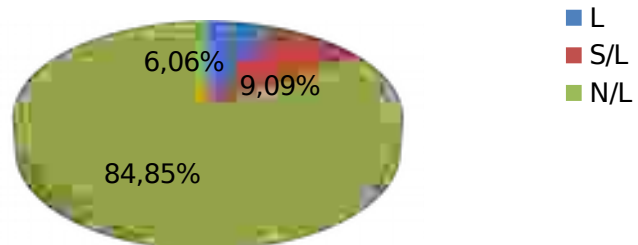
En las preguntas 16, 17 y 18 que tienen directa relación con contenidos tratados (figuras literarias- aplicación y definición de figuras) hay también significativos porcentajes de error.

Finalmente, las últimas dos preguntas relacionadas con léxico contextual en un poema una posee un 54% de buenas, mientras que la última posee 65% de error.

A partir de lo expuesto podemos darnos cuenta que existe un poco retención de los contenidos pasados que puede ser justificada por el poco interés que los educandos le asignan a los contenidos sobre todo de lírica, que posee mayor complejidad en su interpretación.

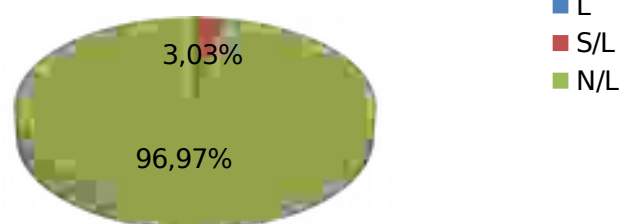
AE1. LECTURA	N°Alumnos
L	2
S/L	3
N/L	28

### Eje temático lectura Indicador AE1



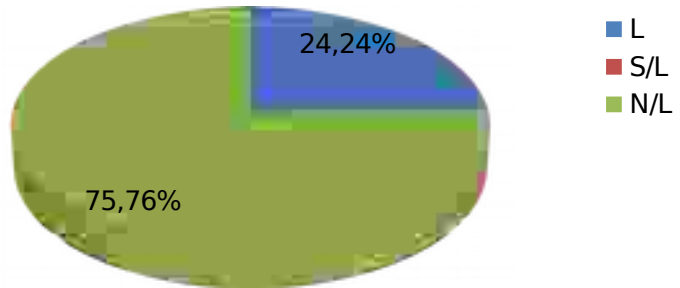
AE2. LECTURA	N°Alumnos
L	0
S/L	1
N/L	32

### Eje temático lectura Indicador AE2



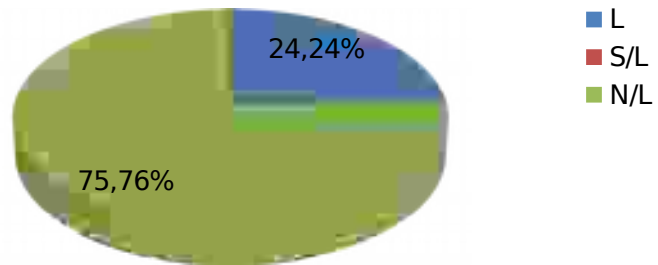
AE1. ESCRITU RA	N° Alumn os
L	8
S/L	0
N/L	25

## Eje temático escritura Indicador AE1



AE2 ESCRIT URA	N° Alum nos
L	8
S/L	0
N/L	25

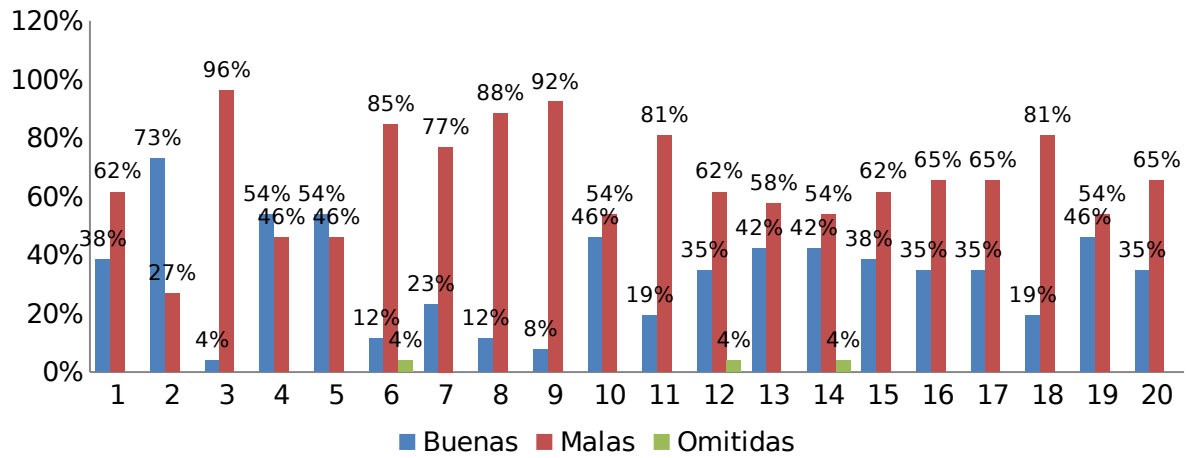
## Eje temático escritura Indicador AE2



Los ejes temáticos abordados fueron los siguientes:

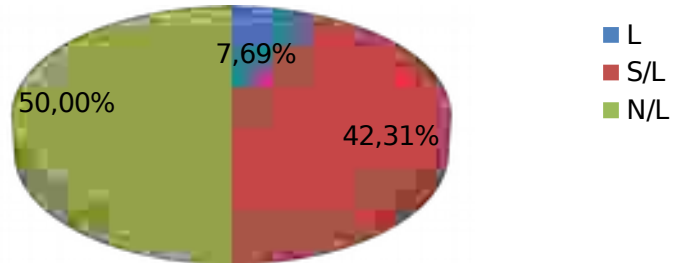
<b>Eje temático</b>	<b>Indicador</b>	<b>Preguntas</b>
Control de lectura	AE1. Analizar e interpretar novelas y textos narrativos breves considerando: tema, narrador, personajes, acciones, espacio y tiempo.	1, 2, 7
	AE2. Evaluar los textos leídos considerando temas, problemáticas, intertextualidad, etc.	3, 4, 5
	AE3. Analizar e interpretar novelas y textos dramáticos considerando ambientación, personajes, diálogos y monólogos, acotaciones, conflicto dramático y tema.	13, 14, 15, 16, 17, 19, 20
Escritura	AE4. Revisar y reescribir textos para asegurar su coherencia y cohesión, incorporando palabras y expresiones nuevas, variadas y precisas.	6, 8, 9, 10, 11, 18

Resultados 2 F LENGUAJE Y COMUNICACIÓN



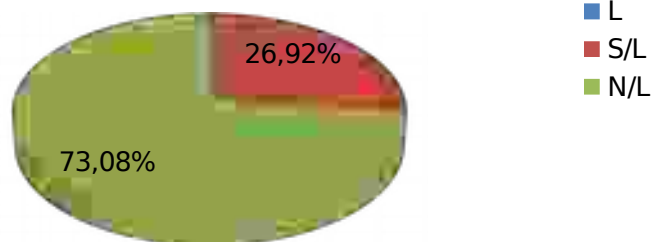
LECTURA	Nº Alumnos
RA AE1	
L	2
S/L	11
N/L	13

Eje temático lectura  
Indicador AE1



LECTURA	Nº Alumnos
RA AE2	
L	-
S/L	7
N/L	19

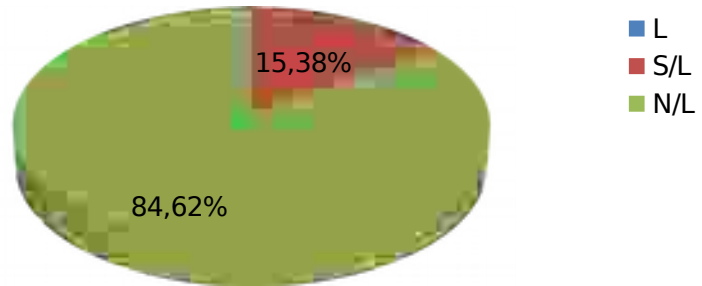
Eje temático lectura  
Indicador AE2





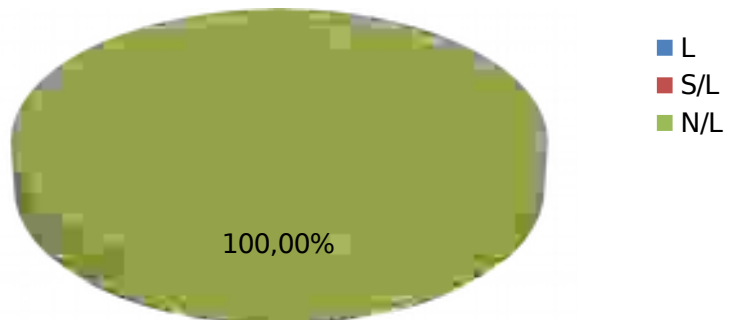
LECTU RA AE3	N° Alum nos
L	-
S/L	4
N/L	22

### Eje temático lectura Indicador AE3



ESCRITU RA AE1	N° Alumn os
L	-
S/L	-
N/L	26

### Eje temático escritura Indicador AE1



Los alumnos en esta asignatura deben alcanzar contenidos, mediante el desarrollo progresivo y autónomo de las siguientes EJES TEMATICOS:

Unidad I: Números

Unidad II: Álgebra

Unidad III: Geometría

Unidad IV: datos y azar

Distribuidas durante el primer y segundo semestre.

Para los estudiantes de 1º medio se consideraron dos ejes temáticos, números y algebra, debido a que los ejes temáticos de geometría y datos y azar aún no se han abordado.

Dentro de estas dos unidades se espera que los alumnos sean capaces de:

**Número:**

- Representar números racionales en la recta numérica.
- Comprender el significado de las potencias de base racional y exponente entero.
- Resolver problemas en contextos diversos que involucren números racionales o potencias de base racional y exponentes enteros

**Algebra:**

- Identificar patrones en multiplicaciones de expresiones algebraicas no fraccionarias.
- Factorizar expresiones algebraicas no fraccionarias.
- Resolver problemas asociados a situaciones cuyos modelos son ecuaciones lineales de 1º grado.

**RESULTADOS DE LA EVALUACIÓN DIAGNOSTICA APLICADA A 1º MEDIO D**

**TABLA DE ESPECIFICACIONES**

1º MEDIO

formas		SM
Ejes Temáticos		100 %
Números (60%) 18	AE1:30% Representar números racionales en la recta numérica.	5
	AE2: 40% Comprender el significado de las potencias de base racional y exponente entero.	6
	AE3:30% Resolver problemas en contextos diversos que involucren números racionales o potencias de base racional y exponentes enteros	5
	<b>Total</b>	<b>16</b>
Algebra (40%) 12	E1: 40% Identificar patrones en multiplicaciones de expresiones algebraicas no fraccionarias.	4
	E2:40% Factorización de expresiones algebraicas no fraccionarias.	4
	E3:20% Resolver problemas asociados a situaciones cuyos modelos son ecuaciones lineales de 1º grado.	2
		<b>10</b>
		<b>26</b>

**RESULTADOS POR EJE TEMÁTICO**

**CURSO:** 1º MEDIO D

**EJE TEMATICO NÚMEROS**

	NÚMERO	PORCENTAJES
LOGRADO	3	9%
SEMI-LOGRADO	9	27%
NO LOGRADO	21	64%
<b>TOTAL</b>	<b>33</b>	<b>100%</b>

En el eje temático “Números” del 100% de los alumnos (33), el 9% alcanzó los aprendizajes, un 27% está en el nivel semi – logrado, 64% no logra alcanzar los aprendizajes del eje temático “Números”

### EJE TEMÁTICO ALGEBRA

	NÚMERO	PORCENTAJE
LOGRADO	12	36%
SEMI-LOGRADO	10	30%
NO LOGRADO	11	33%
<b>TOTAL</b>	<b>33</b>	<b>100%</b>

En el eje temático “ALGEBRA” el 36% (12 estudiantes) alcanzó los aprendizajes propuestos, un 30% (10 alumnos) alcanza un nivel semi-logrado y el 33% (11 alumnos) no logra alcanza los aprendizajes del eje temático de Algebra.

### RESULTADOS POR APRENDIZAJES ESPERADOS

EJES TEMATICOS	APRENDIZAJES ESPERADOS	L: LOGRADO		S/I SEMI-LOGRADO		N/L: NO_LOGRADO	
		NÚMERO	PORCENTAJE	NÚMERO	PORCENTAJE	NÚMERO	PORCENTAJE
NÚMERO	AE1	5	15%	6	18%	22	67%
	AE2	6	18%	8	24%	19	58%
	AE3	5	15%	10	30%	18	55%
ALGEBRA	AE1	12	36%	4	12%	17	52%
	AE2	8	24%	7	21%	18	55%
	AE3	13	39%	5	15%	15	45%

De acuerdo al cuadro anterior, se observa que el eje temático álgebra presenta mayores porcentajes de resultados insatisfactorios; evidenciando que del 100% de los alumnos de 1º medio:

- 67% (22 estudiantes) no logra representar números racionales en la recta numérica.
- 58% (19 estudiantes) no logra comprender el significado de las potencias de base racional y exponente entero.
- 55% (18 estudiantes) presenta dificultades para resolver problemas en contextos diversos que involucren números racionales o potencias de base racional y exponentes enteros

Con respecto a los aprendizajes esperados del eje temático de Álgebra se puede evidenciar que:

- El 52% (17 estudiantes) presenta dificultades para Identificar patrones en multiplicaciones de expresiones algebraicas no fraccionarias.
- El 55% (18 estudiantes) presenta dificultades para factorizar expresiones algebraicas no fraccionarias.
- El 45% (15 estudiantes) no logra resolver problemas asociados a situaciones cuyos modelos son ecuaciones lineales de 1º grado.

## 2ºMEDIO F

Para el 2º año de enseñanza media se contemplan cuatro ejes temáticos, distribuidos en 4 unidades que son:

Unidad 1: Números Reales

Unidad 2: Raíces y Potencias

Unidad 3: Logaritmos

Unidad 4: Semejanzas-Teorema de Thales

Unidad 5: Circunferencias

## 2º MEDIO

formas		SM 100 %	tota l
--------	--	----------------	-----------

Ejes Temáticos			
Números (50%) 13	E1: 30% Comprender que los números reales corresponde a la unión de los números racionales e irracionales.	4	
	E2:30% Utilizar relaciones entre las potencias y raíces para demostrar propiedades de las raíces.	4	
	E3:40% Resolver de contextos diversos relativos a números reales, raíces y logaritmos.	5	
	<b>Total</b>	<b>15</b>	
Geometría (50%) 15	E1:40% Utilizar los criterios de semejanza de triángulos para el análisis de semejanzas de figuras planas	5	
	E2: 30% Identificar ángulos inscritos y del centro en una circunferencia, y relacionar las medidas de dichos ángulos.	4	
	E3:30% Resolver problemas relativos a; el teorema de Thales sobre trazos proporcionales. División interior de un trazo. Teorema de Euclides relativo a la proporcionalidad de trazos.	4	
		<b>15</b>	

Distribuidas durante el primer y segundo semestre, en el instrumento de evaluación diagnóstica de 2º medio se consideraron los ejes temáticos correspondientes a la unidad de Número y Geometría, ejes temáticos abordados durante este año con los alumnos (as) del 2º año medio durante el primer semestre y parte del segundo.

Dentro de estas dos unidades se espera que los alumnos sean capaces de:

AE1. Comprender que los números reales corresponden a la unión de los números racionales e irracionales.

AE2: Utilizar relaciones entre las potencias y raíces para demostrar propiedades de las raíces.

AE3: Resolver problemas en contextos diversos que involucren números racionales o potencias de base racional y exponentes enteros.

## **GEOMETRIA**

AE1: Utilizar los criterios de semejanza de triángulos para el análisis de semejanzas de figuras planas

AE2: Identificar ángulos inscritos y del centro en una circunferencia, y relacionar las medidas de dichos ángulos.

AE3: Resolver problemas relativos a; el teorema de Thales sobre trazos proporcionales. División interior de un trazo. Teorema de Euclides relativo a la proporcionalidad de trazos.

## **RESULTADOS POR EJES TEMÁTICOS**

### **EJE TEMATICO NÚMEROS:**

Los resultados del diagnóstico con respecto al eje temático número se muestran en la siguiente tabla:

	<b>NÚMERO</b>	<b>PORCENTAJES</b>
LOGRADO	5	19%
SEMI-LOGRADO	5	19%
NO LOGRADO	16	62%
<b>TOTAL</b>	<b>26</b>	<b>100%</b>

En el eje temático “Números” del 100% de los estudiantes (26), el 19% (5 alumnos) alcanzaron a lograr los aprendizajes esperados; un 19% (5 alumnos) logra alcanza medianamente los aprendizajes, y un 62% (16 alumnos) no logran alcanzar los aprendizajes esperados.

### **EJE TEMÁTICO GEOMETRÍA**

	NÚMERO	PORCENTAJES
LOGRADO	5	19%
SEMI-LOGRADO	7	27%
NO LOGRADO	14	54%
<b>TOTAL</b>	<b>26</b>	<b>100%</b>

En el eje temático de “GEOMETRÌA” del 100% de los estudiantes (26) el 19% alcanzó los aprendizajes esperados, el 27% alcanza medianamente los aprendizajes y un 14% no logra alcanza los aprendizajes esperados.

### RESULTADOS POR APRENDIZAJES ESPERADOS

A continuación en la tabla siguiente se muestran los resultados por aprendizajes esperados:

EJES TEMATICOS	APRENDIZAJES ESPERADOS	L:LOGRADO		s/l SEMI-LOGRADO		N/L: NO_LOGRADO	
NÚMERO	AE1	6	23%	8	31%	12	46%
	AE2	6	23%	5	19%	15	58%
	AE3	7	27%	6	23%	13	50%
GEOMETRÌA	AE1	7	27%	8	31%	11	42%
	AE2	8	31%	4	15%	14	54%
	AE3	8	31%	7	27%	11	42%

### RESULTADOS POR APRENDIZAJES ESPERADOS

De acuerdo a la información proporcionada por la tabla se puede observar que los aprendizajes esperados para el eje temático “números”, presentan un mayor porcentaje de resultados insatisfactorios; evidenciando que del 100% de los alumnos de 2º medio:

- El 46% de los alumnos no logra comprender el conjunto de los números reales como la unión de los números racionales e irracionales.
- El 58% de los estudiantes no logra establecer una relación entre las potencias y raíces para demostrar propiedades de las raíces.



- El 50% de los estudiantes tiene dificultad para resolver problemas en contextos diversos que involucren números racionales o potencias de base racional y exponentes enteros.

## **GEOMETRIA**

El 62% de los estudiantes no logra Utilizar los criterios de semejanza de triángulos para el análisis de semejanzas de figuras planas.

El 54% de los estudiantes tiene no logra Identificar ángulos inscritos y del centro en una circunferencia, y relacionar las medidas de dichos ángulos.

El 42% de los estudiante tiene dificultades para enfrentar problemas relativos a; el teorema de Thales sobre trazos proporcionales.

## **PROPUESTAS REMEDIALES**

Luego de aplicados los diagnósticos nos podemos dar cuenta que los resultados no son los óptimos para ello damos algunas propuestas:

- Lectura fruitiva diaria con desarrollo de ejercicios.

- Trabajo de motivación y autoestima, pues los cursos, tanto 1º D como 2ºF tienen una alta tasa de estudiantes con notas deficientes y poco compromiso con sus estudios lo que se traduce en una situación colectiva.
- Evaluaciones constantes de proceso, iniciales, etc.
- Retroalimentación de contenidos para reforzar lo ya visto y no olvidarlo.
- 

## BIBLIOGRAFÍA

DURKHEIM, E. (1976) Educación como Socialización. Salamanca :Akal.

ERIKSON, E. (1974). Identidad, juventud y Crisis. Buenos Aires:  
Paidós y Hormes.

MORENO, M: Didáctica. Fundamentación y práctica. Editorial  
Progreso, México.

Ministerio de Educación.(1998).Decreto N°220.Objetivos Fundamentales y  
Contenidos Mínimos para la Educación Media Chilena. Santiago.

<http://www.oposicionesprofesores.com/biblio/docueduc/LA%20EVALUACION%20EDUCATIVA.pdf>

[http://redescolar.ilce.edu.mx/redescolar/biblioteca/articulos/htm/evalu\\_funcion.htm](http://redescolar.ilce.edu.mx/redescolar/biblioteca/articulos/htm/evalu_funcion.htm)

[http://www.farq.edu.uy/estructura/unidades\\_de\\_gestion/uap/matevalaprend/j.%20A.%20Mateo.pdf](http://www.farq.edu.uy/estructura/unidades_de_gestion/uap/matevalaprend/j.%20A.%20Mateo.pdf)

## ANEXOS

Liceo Tradicional H.C. "Jorge Teillier Sandoval"  
Comuna de Lautaro  
Dpto. de Lenguaje y Comunicación

## EVALUACIÓN DE CONTENIDOS PRIMERO MEDIO: NARRATIVA Y LÍRICA.

NOMBRE: \_\_\_\_\_

CURSO: \_\_\_\_\_ FECHA: \_\_\_\_\_ PTJE: \_\_\_\_\_ NOTA: \_\_\_\_\_

Objetivo: Verificar los aprendizajes logrados en los contenidos del primer semestre de narrativa y lírica en los estudiantes de primero medio.

### INSTRUCCIONES:

- ✓ Lea detenidamente cada pregunta antes de contestar.
- ✓ Cada pregunta consta de cuatro opciones A, B, C y D de las cuales solo una es la correcta.
- ✓ Cuando estés seguro marca la alternativa que creas correcta en la hoja de respuestas.
- ✓ Recuerda marcar solo una opción.
- ✓ Utiliza lápiz de pasta azul o negro. No está permitido el uso de corrector.

**Lee el siguiente texto y responde las preguntas 1 a 7.**

### **El eclipse**

Cuando Fray Bartolomé Arrazola se sintió perdido aceptó que ya nada podría salvarlo. La selva poderosa de Guatemala lo había apresado, implacable y definitiva. Ante su ignorancia topográfica se sentó con tranquilidad a esperar la muerte. Quiso morir allí, sin ninguna esperanza, aislado con el pensamiento fijo en la España distante, particularmente en el convento de los Abrojos, donde Carlos Quinto condescendiera una vez a bajar de su eminencia para decirle que confiaba en el celo religioso de su labor redentora.

Al despertar se encontró rodeado por un grupo de indígenas de rostro impasible que se disponían a sacrificarlo ante un altar, un altar que a Bartolomé le pareció como el lecho en que descansaría, al fin, de sus temores, de su destino, de sí mismo.

Tres años en el país le habían conferido un mediano dominio de las lenguas nativas. Intentó algo. Dijo algunas palabras que fueron comprendidas.

Entonces floreció en él una idea que tuvo por digna de su talento y de su cultura universal y de su arduo conocimiento de Aristóteles. Recordó que para ese día se esperaba un eclipse total de sol. Y dispuso, en los más íntimos, valerse de ese conocimiento para engañar a sus opresores y salvar la vida.

-Si me matáis les dije- puedo hacer que el sol se oscurezca en su altura.

Los indígenas lo miraron fijamente y Bartolomé sorprendió la incredulidad en sus ojos. Vio que se produjo un pequeño consejo, y esperó confiado, no sin cierto desdén.

Dos horas después, el corazón de Fray Bartolomé Arrazola chorreaba su sangre vehemente sobre la piedra de los sacrificios (brillante bajo la opaca luz de un sol eclipsado), mientras uno de los indígenas recitaba sin ninguna inflexión de voz, sin prisa, una por una, las infinitas fechas en que se producirían eclipses solares y lunares, que los astrónomos de la comunidad maya habían **previsto** y anotado en sus códices sin la valiosa ayuda de Arisitóteles.

Fuente: Augusto  
Monterroso. *Cuentos*.  
Madrid:  
alianza Editorial,2001.

1. Fray Bartolomé Arrazola se encuentra en América por:
  - A. **El mandato dado por Carlos V y por su labor redentora de los indígenas de la selva de Guatemala.**
  - B. Su deseo de morir, su aislamiento y su nostalgia por el convento de los Abrojos, en su lejana España.
  - C. La conformidad con su destino trágico y la dicha por el descanso de los temores y de sí mismo.
  - D. Su ignorancia topográfica, su conocimiento parcial de la lengua indígena y su conocimiento, y de Aristóteles.
2. Podemos deducir que la relación entre el nivel de conocimiento astronómico del fraile y el pueblo que lo captura es:
  - A. Exactamente el mismo.
  - B. Dispar, a favor del fraile.
  - C. **Dispar, a favor de los indígenas.**
  - D. Distintos absolutamente.
3. Podemos inferir que la muerte de Fray Bartolomé de Arrazola se debió a que:
  - A. El religioso no pudo comunicarse con los indígenas, por el conocimiento parcial de su lenguaje.
  - B. Los indígenas verificaron las fechas de los eclipses y descubrieron su intento de engaño.
  - C. **Esa noche se realizaría de todos modos un sacrificio por causa del eclipse.**
  - D. El religioso creía en su destino fatal, el cual le permitiría dar descanso a su solitaria y temerosa existencia.
4. Al verse perdido en la selva, Fray Bartolomé de Arrazola asume una actitud de:
  - A. Ira.
  - B. Confusión.
  - C. **Resignación.**

D. Tristeza.

5. El narrador del relato es:

- A. Relativo.
- B. **Omnisciente.**
- C. Protagonista.
- D. Testigo.

6. El término **Previsto** que aparece destacado en el último párrafo del texto, se puede reemplazar por:

- A. Sospechado.
- B. **Pronosticado.**
- C. Presentido.
- D. Comunicado.

Léxico contextual

"Pepe se acerca al cliente y éste se levanta con lentitud. Es un hombrecillo desmedrado, paliducho, **enclenque**, con lentes de pobre alambre sobre la mirada. Lleva la americana **raída** y el pantalón desflecado.

7. **ENCLENQUE**

- A) **débil**
- B) enfermo
- C) triste
- D) tímido

8. **RAÍDA**

- A) rota
- B) sucia
- C) descosida
- D) **desgastada**

Lee el siguiente texto y responde las preguntas 9 a 15.

### La poesía

Y fue a esa edad... Llegó la poesía  
a buscarme. No sé, no sé de dónde  
salió de invierno o río.

No sé cómo ni cuándo,  
No, no eran voces, no eran  
Palabras, ni silencio,  
Pero desde una calle me llamaba,  
desde las ramas de la noche,  
de pronto entre los otros,  
entre fuegos violentos  
o regresando solo,  
allí estaba sin rostro  
y me tocaba.

Yo no sabía qué decir; mi boca  
No sabía  
nombrar, mis ojos eran ciegos,

y algo golpeaba en mi alma,  
fiebre o alas perdidas,  
y me fui haciendo solo,  
descifrando  
aquella quemadura,  
y escribí la primera línea **vaga**,  
vaga, sin cuerpo, pura  
tontería, pura sabiduría  
del que no sabe nada,  
y vi de pronto  
el cielo desgranado  
y abierto,  
planetas,  
plantaciones palpitantes,  
la sombra perforada,  
acribillada  
por flechas, fuego y flores,  
la noche arrolladora, el Universo.

Y yo, mínimo ser,  
ebrio del gran vacío  
constelado,  
a semejanza, a imagen  
del misterio,  
me sentí parte pura  
del abismo,  
rodé con las estrellas,  
mi corazón se desató en el viento.

Pablo Neruda: *Antología Funda*  
Santiago de Chile: Pehuén. 1988.

9. Del poema es correcto afirmar que el hablante se refiere a:
- A. Los temores que lo agobian mientras se va haciendo mayor.
  - B. La soledad en la que vive y trabaja el poeta.
  - C. Los problemas que se enfrentan como artista.
  - D. **Un tiempo pasado y a la gestación de su oficio de poeta.**
10. En el texto se señala que la poesía:
- A. Es la meta de un hombre reflexivo.
  - B. **Nace en la persona como el descubrimiento de un nuevo mundo.**
  - C. Enseña al ignorante.
  - D. Carece de sentido para quien recién comienza a practicarla.
11. El hablante lírico es caracterizado como un ser que:
- A. **Pasa formar parte de la creación.**
  - B. Se percibe abandonado en el universo.

- C. Pierde su calidad de ser humano.
- D. Deja que su corazón se libere y conoce el amor.

12. Según el contexto dado por el poema, la palabra **vaga** puede reemplazarse por:

- A. Vagabunda.
- B. Ligera.
- C. Errante.
- D. **Imprecisa.**

13. Los versos: "*Planetas /plantaciones palpitantes*" presentan la siguiente figura literaria:

- A. Alegoría.
- B. Comparación.
- C. Personificación.
- D. **Aliteración.**

14. La última estrofa se sintetiza como:

- A. **Unión con el universo.**
- B. Sensación de vacío.
- C. Accidente soñado.
- D. Transformación física.

15. Lee los siguientes versos:

"Y me fui haciendo solo,  
*descifrando*  
**aquella quemadura,**  
y escribí la primera línea vaga...".

La expresión destacada alude a:

- A. El dolor que entrega la soledad.
- B. Las heridas provocadas por pelear.
- C. **El efecto de la poesía.**
- D. El fuego de origen desconocido.

Mujer, el mundo está amueblado por tus ojos,  
se hace más alto el cielo en tu presencia.  
Vicente Huidobro, "Altazor"

16. ¿Qué figura literaria está presente en el fragmento anterior?

- A) **hipérbole**
- B) sinestesia
- C) comparación
- D) personificación

17. ¿Cuál de las siguientes opciones sintetiza la operación de una metáfora?

- A) Exagerar lo dicho.



- B) Señalar una semejanza.
- C) **Decir una cosa por otra.**
- D) Animar lo inanimado.

18. Lee la siguiente estrofa:

Yo sé que estoy ligado a ti  
más fuerte que la hiedra

porque tus ojos de mis sueños  
no pueden separarse jamás.

Saracino D'Aquisto Ben Moiar, "La hiedra"

¿Qué figura literaria se encuentra en el verso subrayado?

- A) hipérbole.
- B) Metáfora
- C) **Comparación**
- D) Personificación

Léxico contextual

Si tú me dices ven, todo lo dejo...

Llegaré a tu santuario casi viejo,

y al **fulgor** de la luz crepuscular,

más he de compensarte mi retardo,

difundiéndome ¡Oh, Cristo! como un nardo

de perfume **sutil**, ante tu altar.

19. FULGOR

A) **brillo**

B) vigor

C) calor

D) estallido

20. SUTIL

A) fragante

B) embriagador

C) débil

D) **delicado**

Liceo Tradicional H.C. "Jorge Teillier Sandoval"

Comuna de Lautaro

Dpto. de Lenguaje y Comunicación

EVALUACIÓN DE CONTENIDOS SEGUNDO MEDIO: NARRATIVA Y DRAMA.

NOMBRE: \_\_\_\_\_

CURSO: \_\_\_\_\_ FECHA: \_\_\_\_\_ PTJE: \_\_\_\_\_ NOTA: \_\_\_\_\_

Objetivo: Verificar los aprendizajes logrados en los contenidos del primer semestre de narrativa y drama en los estudiantes de segundo medio.

INSTRUCCIONES:

- ✓ Lea detenidamente cada pregunta antes de contestar.
- ✓ Cada pregunta consta de cuatro opciones A, B, C y D de las cuales solo una es la correcta.
- ✓ Cuando estés seguro marca la alternativa que creas correcta en la hoja de respuestas.
- ✓ Recuerda marcar solo una opción.
- ✓ Utiliza lápiz de pasta azul o negro. No está permitido el uso de corrector.

### **Paris en el siglo XX (fragmento)**

Y empezó a recorrer los editores. Inútil contar la escena previsible que se producía con cada una de estas **tentativas** insensatas. Ni un librero quiso leer su libro. Así le fue a su papel, su tinta y sus esperanzas.

Regresó desesperado. Sus ahorros se terminaban; pensó en su profesor; buscó un trabajo manual; las máquinas reemplazaban al hombre con ventaja en todas partes; no hubo más recursos; en otra época habría vendido la piel a cualquier hijo de familia obligado a la conscripción; ese tipo de tráfico ya no existía.

Llegó el mes de diciembre, el mes en que se cumplen todos los plazos; el mes del frío, la tristeza: el mes que termina con el año sin terminar con los dolores, ese mes que casi sobra en todas las vidas. La palabra más espantosa de toda la lengua francesa, la palabra miseria, se inscribía en la frente de Michel. Sus ropas envejecieron y cayeron poco a poco como las hojas de los árboles al comienzo del invierno; y no había primavera que las fuera a recuperar.

Empezó a avergonzarse de sí mismo. Visitaba cada vez menos al profesor y lo mismo a su tío; sentía la miseria; fingió tener trabajos importantes, incluso inventó viajes; habría inspirado piedad si la piedad hubiera sido expulsada de la tierra en esa época egoísta.

El invierno de 1861 a 1862 fue particularmente duro; superó a los 1789, 1813 y 1829 por su rigor y duración.

El frío empezó en París el 15 de noviembre y las heladas continuaron sin interrupción hasta el 28 de febrero; la nieve alcanzó una altura de setenta y cinco centímetros y muy poco menos el hielo que cubría los estanques y los ríos; el termómetro bajó a menos de veintitrés grados bajo cero durante quince días seguidos. El Sena se cubrió de hielos durante cuarenta y dos días y la navegación se interrumpió por completo.

Fuente: Julio Verne.  
*Paris en el Siglo XX.*

Barcelona : Planeta, 1995.

1. Del segundo párrafo es correcto afirmar que:
  - A. Da cuenta de los tipos de trabajos que acostumbraba a realizar el personaje.
  - B. Comenta la carencia económica en la que se encontraba el personaje.

- C. Expone los sentimientos que trajo consigo la desesperación de no tener recursos.
- D. Muestra los intentos del personaje para subsistir y con ello describe el ambiente de la época.**

2. El período que se describe en la vida de Michel corresponde a:

- A. **Un período de decadencia y adversidad.**
- B. El momento en que vivió nuevas aventuras.
- C. Los instantes en que actuó como un criminal.
- D. La época en que el personaje descubrió su personalidad real.

3. La sociedad que se describe en el relato es:

- A. Pobre y soñadora.
- B. Fría y solitaria.
- C. Trabajadora y triste.
- D. individualista y poco solidaria.**

4. ¿Qué recursos se utilizan para caracterizar la época?

- A. Manifestación de las opiniones respecto al frío.
- B. Presentación del lugar en el que se producen los hechos.
- C. Descripción del lugar, acciones del personaje y comparación de años.**
- D. Comentarios del personaje respecto a su experiencia.

5. De acuerdo al cuarto párrafo, Michel:

- A. Suele mentir como buen novelista.
- B. Buscaba generar sentimientos de piedad en los demás.
- C. Compartía con su tío y el profesor solamente sus éxitos.
- D. Mintió para ocultar su fracaso.**

6. En su contexto la palabra **tentativas** puede ser reemplazada por:

- A. Suposiciones.
- B. Alternativas.
- C. Intentos.**
- D. Proyecciones.

7. ¿Qué tipo de narrador presenta el siguiente texto?

"Mozart, tal vez" - piensa Brígida. Como de costumbre se ha olvidado de pedir el programa. "Mozart, tal vez, o Scarlatti..." ¡Sabía tan poca música! Y no era porque no tuviese oído ni afición. De niña fue ella quien reclamó lecciones de piano; nadie necesitó imponérselas, como a sus hermanas. Sus hermanas, sin embargo, tocaban ahora correctamente y descifrabán a primera vista, en tanto que ella... Ella había abandonado los estudios al año de iniciarlos.

María Luisa Bombal, "El árbol"

- A Narrador testigo.
- B Narrador protagonista.
- C Narrador en tercera persona.
- D Narrador omnisciente.**

## LÉXICO CONTEXTUAL

En cambio, su boca era regular y su dentadura **inmejorable**. Dijérase que sólo la corteza de aquel hombre era **tosca** y fea; que tan pronto como empezaba a penetrarse dentro de él aparecían sus perfecciones, y estas perfecciones principiaban por los dientes.

### 8. INMEJORABLE

- A deseable
- B inalcanzable
- C envidiable
- D **óptima**

### 9. TOSCA

- A desaliñada
- B **basta**
- C inarmónica
- D desagradable

“Había una vez un hombre muy forzudo, pero muy **jactancioso**.

Una vez pasó por el lugar donde se construía un templo de anchos muros y fuertes columnas. Al verlo, dijo lleno de soberbia:

-Gran cosa es esto. Soy capaz de echarlo al suelo de una patada.

Y así lo hizo, festejando su **atrevimiento** con carcajadas.”

### 10. JACTANCIOSO

- A **vanidoso**
- B caprichoso
- C inescrupuloso
- D temeroso

### 11. ATREVIMIENTO

- A valentía
- B habilidad
- C **osadía**
- D fechoría

## Lee el siguiente texto y responde las preguntas 12 a 18

### Un día muy especial

*Una mecedora v una silla.*

*Luisa está sentada en la mecedora, cabecea, hamacándose.*

*Entra Ana de la calle, tiene aspecto feliz*

Ana: Hola, mamá. ¿Todavía despierta? ¿No tienes sueño?

Luisa: No.

Ana: Son las dos de la mañana. Es tarde.

Luisa: Ya lo sé. Conozco la hora.

Ana: (*Contenta*). Vieja, ¿me estabas esperando?

Luisa: (*Ofendida*). ¿A ti?

Ana: Sí.

Luisa: Eres bastante grande para cuidarte. Hoy no tenía sueño. En una de esas no me acuesto.

Ana: ¡Pero si a las ocho te vas a dormir! Como las gallinas.

Luisa: Me levanto a las cinco. No corno tú, que duermes hasta las doce.

Ana: Los domingo. Pero mañana es un día especial, ¿eh, mamá?

Luisa: Para mí no.

Ana: Para mí sí. Me levantaré temprano, pero no para ir a la oficina, ¿lo sabías?

Luisa: No me hace gracia.

Ana: ¿Qué no te hace gracia? Bromeaba. Me voy a dormir. (*Da unos pasos, se vuelve*),¿Y tú no? Ya llegué, ahora estás tranquila.

Luisa: ¡Y antes también! Me acuesto cuando quiero.

Ana: (*La mira divertida*). Ya sé.

Luisa: Me voy a quedar aquí pensando.

Ana: (*Se sienta*). Te hago compañía.

Luisa: ¿Qué te dio? Yo no necesito compañía de nadie.

Ana: Vieja, ¡qué onda!

Luisa: ¡No me digas vieja! No soy tu abuela. Yo nunca le dije vieja a mi vie... a mi madre.

Ana: (*Bromea*). Eras fina. "Mamá", ¿no tienes sueño'? (*Tierna*). ¿Conversamos?

Luisa: ¿A esta hora? ¿Estás loca? Tengo un sue...

Ana: (*ríe*)... un sueño que me muero.

Luisa: Claro, si andas por ahí a cualquier hora. ¿Qué hacen ustedes con el tiempo?

Ana: Vivirlo. Vieja, es mi última noche en casa, contigo.

Luisa: Te casas...

Ana: (*Afirma levemente con la cabeza*). Hum... (*Tiende la mano para acariciarle la mejilla*).

Luisa: (*La aparta*). Déjame.

Ana: No seas arisca.

Luisa: ¡Ah, sí! Estás muy cariñosa hoy.

Ana: ¿Solamente hoy? ¿Y por qué no?

Luisa: Si te casas es asunto tuyo. No tengo nada que ver.

Ana: (*Ríe*). ¡Pero si a ti te gusta Juan!

Luisa: ¿Ese? Todos Parecen buenos al principio. Después muestran la hilacha. ¡Si lo sabré! A tu padre le puse veinte años la silla bajo el cu...

Ana: Cállate. Son épocas distintas. Entonces no eras un ogro.

Luisa: ¿Soy un ogro?

Ana: ¿Quién dijo?

Luisa: No seas insolente.

Ana: Vieja, me gustaría...

Luisa: ¿Qué?

Ana: Que me abrazaras.

Luisa: ¿Yo? ¿Y Por qué?

Ana: ¿Acaso no sabes?

Luisa: ja, ¿qué tengo que saber? Solo sé que son las dos de la mañana. No trago las costumbres de ahora. Tanta libertad, a las dos, a las tres, no hay hora para nada. Entran y salen como hombres. ¡Así va el mundo! ¡Para la mierda!

Ana: Ándate a dormir, vieja.

Luisa: ¿Qué? ¡Lo que faltaba! Me vas a mandar tú. Me quedo acá, ¡yo no me acuesto! Te callas. ¡Te vas tú ...! A dormir.

Ana: No quiero.

Luisa: ¿Qué haces?

Ana: Te miro.

Luisa: No soy un cuadro.

Ana. (*Cierra los ojos, no sabe si por sueño o deliberadamente*). Estoy cansada. Muerta...

Luisa: (*La mira, pierde su aire hosco, tiende la mano*). Mi niña... te casas... mi niña...

Ana: (*Abre los ojos instantáneamente, sonrío*). ¿Qué hacías?

Luisa: (*Aparta la mano*). Tienes una pelusa en el pelo.

Ana: ¿Dónde,? Muéstramela.

Luisa: (*Busca en los cabellos de Ana*). No sé, se cayó. Estás llena de... pasto. ¿Dónde anduviste? Me parece que tú...

Ana: ¡Uf, córtala! (*Le pasa el brazo por los hombros*). ¿No te acuerdas cuando te casaste, vieja?

Luisa: ¿Sí, me acuerdo? ¿Para qué? Mejor olvidarlo.

Ana: ¿Te fue, mal? No digo después. Digo... antes... cuando estabas enamorada. ¿Cómo era el viejo dejoven? ¿Buen mozo?

Luisa: ¿Cómo era? Ni me acuerdo.

Ana: ¿Cómo no vas a acordarte? Conversaban en el zaguán...

Luisa: ¿Qué te importa? Por suerte, se murió... joven. (*Se rehace*). ¿No sabes cómo era? Nervioso, amargado... Prepotente. La silla bajo el cu...

Ana: Sí, eso lo sé. Pero antes, cuando solo tú lo conocías, la primera vez que lo viste y te gustó, ¿cómo era? Luisa: ¿Cómo era? (*Piensa, se desarma*). Oh, pasó tan pronto el tiempo. Tan poco tiempo fuimos felices, tan poco tiempo felices...

Ana: Vieja...

Luisa: ¡Déjame! ¿Qué te importa? No teníamos pajaritos en la cabeza, vamos a ver cuanto te dura a ti el **entusiasmo**.

Ana: (*Tierna y segura*). Toda la vida, vieja.

Luisa: (*Ríe*). ¡Eres una tonta!

Ana: No, no lo soy

Luisa: ¿No? (*La mira. Abre los brazos y la abraza fuertemente*). ¡Mi niña! Tienes razón. ¡La felicidad dura toda la vida!

Fin

Fuente: Griselda Gambarro. *Teatro 3*. Buenos Aires: Ediciones La Flor, 2001.

12. ¿Cuál de las siguientes alternativas es FALSA con relación al personaje de Luisa?

- A. Estaba esperando la llegada de su hija.
- B. Su vida matrimonial no fue del todo dichosa.
- C. Era una madre preocupada por la suerte de su hija.
- D. **Era una mujer egoísta, porque no había logrado ser feliz.**

13. La obra se llama *Un día muy especial* porque:

- A. Ana se iba a casar y su vida se convertiría en un infierno, según su madre.
- B. No sucede nada particular, lo que en el fondo refleja la ironía de la dramaturga.
- C. Madre e hija descubren que son muy diferentes y que nunca se han entendido.
- D. **Era el último día juntas y, finalmente, se demostraron cuánto se amaban.**

14. Lo que Luisa quiere expresar cuando abraza a su hija Ana y le dice que la felicidad dura para siempre es:

A. **Una manifestación de amor y comprensión por los sueños de su hija y que ella también tuvo en su juventud.**

B. Un reconocimiento de que Ana tiene razón y que, por tanto, ella ha sido siempre una mujer feliz.

C. Una mentira deliberada para que su hija no tenga las dudas y rencores que ella tuvo con su propia madre.

D. Una aceptación de las ilusiones de su hija, ya que piensa que Juan es un hombre distinto a otros.

15. "En la obra se expresan la fuerza de los sentimientos de la madre, caracterizados por la tristeza de ver partir a su hija, su propia vida a medias feliz, enfrentada a las jóvenes ilusiones de Ana, que cree que el amor es eterno y con ello también lo es la felicidad".

¿De qué da cuenta este enunciado?

A. De la acción.

B. Del clímax.

C. De la peripecia.

D. **Del conflicto.**

16. Desde el punto de vista del género dramático, indique cuál de las siguientes alternativas es **FALSA**:

A, Griselda Gambaro es la dramaturga, autora de la obra.

B. Es una obra en un acto, en un solo cuadro y con una escena.

C. El lenguaje acotacional de la obra hace referencia a algunos aspectos de escenografía actuación.

D. **Los, personajes femeninos no evolucionan durante el desarrollo de la acción de la obra.**

17. ¿Cuál de las siguientes características estructurales **NO** pertenece a la obra leída?

A. Es una obra en un acto.

B. **Se presentan monólogos.**

C. Tiene lenguaje acotacional.

D. Es una obra en un solo cuadro.

18. La palabra **entusiasmo**, destacada en el texto, puede ser reemplazada por el término:

A. Esfuerzo.

B. Encanto.

C. **Ímpetu.**

D. Afán.

19. El género dramático se caracteriza porque

A) **posee una estructura dialogada.**

B) los personajes nos relatan la historia.

C) representa una realidad trágica.

D) el tiempo y el espacio son ficticios.

20. Una obra dramática se sustenta principalmente en  
I. el desarrollo de un conflicto.

II. la derrota de las fuerzas antagónicas.

III. el desenlace fatal de los personajes.

A) **Sólo I**

B) Sólo II

C) Sólo III

D) Sólo I y II

Liceo Tradicional H.C. "Jorge Teillier Sandoval"

Comuna de Lautaro

Dpto. de Matemáticas

### PRUEBA DE DIAGNOSTICO

NOMBRE:.....CURSO: 1º Medio .....

FECHA:.....

#### I. SELECCIÓN MÚLTIPLE:

Lee atentamente cada una de las siguientes preguntas y encierra en un círculo la alternativa correcta.



No olvides incluir los desarrollos en los casos que correspondan. (1 punto cada una)

1. Ordena de menor a mayor los siguientes enteros: -4; -10; 0; 5; -120; 403

- A. -4; -10; -120; 0; 5; 403
- B. 0; -4; 5; -10; -120; 403
- C. -120; -10; -4; 0; 5; 403
- D. 0; -4; -10; -120; 5; 403
- E. -4; -10; 0; 5; -120; 403

2. Si  $a = 0,081$  ;  $b = 0,\overline{081}$  ;  $c = 0,0\overline{81}$  ; la relación correcta entre estas cantidades es:

- A.  $a < b < c$
- B.  $b > c > a$
- C.  $c < a < b$
- D.  $a < b = c$
- E.  $a = b = c$

3. Observa la recta numérica:



¿En qué lugar de la recta se ubica el resultado de multiplicar P por Q?

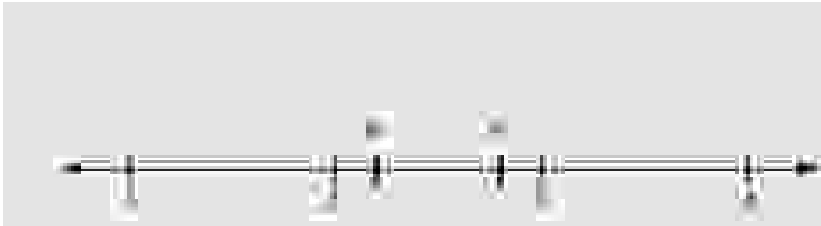
- A. Entre Q y 1
- B. Entre 1 y 2
- C. Entre 0 y P
- D. Entre P y Q
- E. N.A.

4.  $10^4 \cdot 10^{-3} + 10^3 =$

- A) 1.000
- B) 1.010

- C) 1.001
- D) 10.100
- E) N.A.

5. En la siguiente recta numérica, el resultado de multiplicar R · S es:



- A) mayor que R y menor que S.
- B) mayor que S y menor que 3.
- C) **mayor que 3.**
- D) menor que 2.
- E) N.A.

6. ¿Cuál de las siguientes alternativas es falsa?

$$\left(\frac{2}{5}\right)^{-2} > 8$$

A)

C)  $(0,25)^{-2} = 16$

$$\left(\frac{3}{4}\right)^{-2} > \left(\frac{3}{4}\right)^{-1}$$

B)

D)  $(0, \sqrt[3]{3})^{-2} < (0,1)^{-1}$

E) N.A.

7.  $3^{-2}$

A) 0

B) 1

C)  $\frac{1}{3}$

D)  $\frac{1}{9}$

E) -9

8.  $(b^3)^5(b^2)^3$
- A) 0
  - B) 1
  - C)  $b^{21}$
  - D)  $b^{15}$
  - E)  $b^{13}$

9. ¿Cuál es el valor de  $\left(\frac{2}{3}\right)^{-1} + \left(\frac{2}{3}\right)^{-2}$  ?

- A)  $\left(\frac{2}{3}\right)^{-3}$
- B) 3,75
- C) 3
- D) 2

10. Calcular  $(2^3)^2$ ?

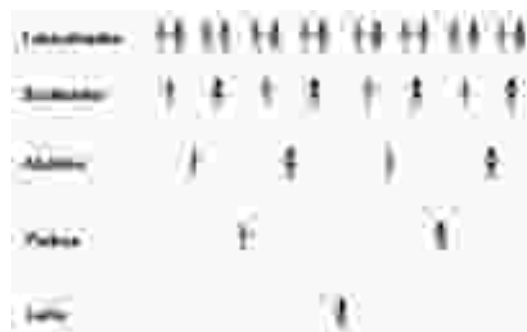
- A)  $2^{-6}$
- B)  $2^5$
- C)  $2^6$
- D)  $2^9$
- E) 32

11. La figura representa el árbol genealógico de Luisa:

De acuerdo a la figura es correcto decir que

Luisa:

- A. Tiene  $2^2$  padres
- B. Tiene  $2^3$  bisabuelos
- C. Tiene  $2^4$  abuelos
- D. Tiene 18 Tatarabuelos.
- E. N.A.



12. Si  $p$  es el inverso aditivo de  $\frac{3}{4}$  y  $q$  es el inverso multiplicativo de  $\frac{3}{4}$ , entonces ¿cuál(es) de las siguientes afirmaciones es(son) verdadera(s)?

I.  $p + q > 0$

II.  $p + q < 1$

III.  $(p + q)^2 > 1$

A. Sólo I

B. Sólo I y II

C. Sólo I y III

D. Sólo II y III

E. Sólo I, II y III

13. Al amplificar por **2** el racional  $\frac{3}{4}$  resulta:

A.  $\frac{6}{8}$  R

B.  $\frac{3}{8}$

C.  $\frac{6}{4}$

D. 3,2

E.  $\frac{3}{2}$

14. El área del cuadrado de lados  $\frac{3}{4}$  m es:

A.  $\frac{6}{4} m^2$

B.  $\frac{9}{4} m^2$

C.  $\frac{6}{16} m^2$

D.  $\frac{9}{16} m^2$  R

E. N.A.

15.  $\frac{0,0009 \cdot 0,0000002}{6 \cdot 0,0003} =$
- A.  $10^{-15}$
  - B.  $10^{-12}$
  - C.  $10^{-7}$
  - D.  $10^{-6}$
  - E. Ninguno de los valores anteriores

16.  $\frac{3^{-1} + 4^{-1}}{5^{-1}} =$
- A.  $\frac{12}{35}$
  - B.  $\frac{35}{12}$  R
  - C.  $\frac{7}{5}$
  - D.  $\frac{5}{7}$
  - E.  $\frac{5}{12}$

17. Al reducir la expresión:  $a(a - b) + b(a - c)$ , resulta:
- A.  $a^2 + bc$
  - B.  $a^2 - bc$
  - C.  $ab + bc$
  - D.  $a^2 + b$
  - E.  $a^2$

18. Al desarrollar el producto  $(3y + 5)(3y - 2)$  se tiene:

- A)  $6y^2 + 6y - 7$
- B)  $9y^2 - 10$
- C)  $9y^2 + 9y + 10$
- D)  $9y^2 + 9y - 10$  R
- E) N.A.

19. Al resolver  $(3x - 4y)^2$  se obtiene:

- A.  $9x^2 - 16y^2$

- B.  $9x^2+16y^2$
- C.  $6x^2 - 8y^2$
- D.  $9x^2-12xy+16y^2$
- E.  $9x^2-24xy+16y^2$  **R**

20. El producto  $(a-b)(a^2+ab+b^2)$  equivale a:

- A.  $a^3+b^3$
- B.  $(a-b)^3$
- C.  $a^3-b^3$  **R**
- D.  $(a-b)^2$
- E. N.A.

21. Factorizar una expresión algebraica consiste en expresar:

- A. Su descomposición como el producto de un factor.
- B. Su descomposición en los múltiplos pares.
- C. Su orden conveniente de sus términos.
- D. **Su descomposición como el producto de dos o más factores.**
- E. N.A.

22. La expresión  $x^2 + 2x$  es equivalente a:

- A.  $3x$
- B.  $x(x + 1)$
- C.  **$x(x + 2)$**
- D.  $x^3$
- E.  $x(2x+2)$

23. La factorización de la expresión:  $x(x + 3) + x^2 - 9$  es:

- A.  $(x + 3)(2x^2-9)$
- B.  $(x + 3)(x - 3)$
- C.  $(x - 3)(2x - 3)$
- D.  $(x - 3)(2x - 3)$
- E.  **$(x + 3)(2x - 3)$**

24. Al factorizar  $4 - p^2$  se obtiene:

- A.  $(2 - p)^2$

- B.  $(2 - p)(2 + p)$
- C.  $(p - 2)(p + 2)$
- D.  $(4 - p)^2$
- E. N.A.

25. El valor de  $a$  en la ecuación  $20a - 8 = 4a - 40$  es:

- A. -3
- B. -2
- C. 2
- D. 3
- E. N.A.

26. Un profesor, al entrar a la sala de clases pregunta a un alumno “¿cuántos son ustedes?”. El estudiante responde: “si el doble del número que somos lo divide por 4 y posteriormente le suma 1, el resultado sería 25”¿Cuántos estudiantes eran?

- A. 24
- B. 25
- C. 48
- D. 49
- E. N.A.

**Liceo Tradicional H.C. “Jorge Teillier Sandoval”**

**Comuna de Lautaro**

**Dpto. de Matemáticas**

**PRUEBA DE DIAGNOSTICO SEGUNDO MEDIO**

NOMBRE:..... CURSO:..... FECHA:.....

## SELECCIÓN MÚLTIPLE:

Lee atentamente cada una de las siguientes preguntas y encierra en un círculo la alternativa correcta. No olvides incluir los desarrollos en los casos que corresponda. (1 punto c/u).

1. Señala la opción FALSA:

- A.  $\sqrt{2}$     ¿    Q
- B. 12    ¿    Q
- C. -3,5    ¿    Q
- D. 3,6767676767....    ¿    IR
- E.  $\sqrt{3}$     ¿    IR

2.  $0,1\bar{3} - \frac{12}{90} =$

- A. 0,9
- B. 0,99
- C.  $0,2\bar{6}$
- D. 1
- E. 0

3. ¿Cuál de las siguientes expresiones no está bien definida en el conjunto de los números racionales?

- A. -1
- B.  $\frac{0}{5}$
- C. 0,2
- D.  $\frac{3}{0}$     R
- E. -1,5

4. ¿Cuál de las siguientes expresiones es verdadera si consideramos I como conjunto de los números irracionales?

- A.  $R \cap Q$
- B.  $R - N = I$



- C.  $Q \subset I$
- D.  $NUZ = Q$
- E.  $Q \subset I = R$

5. La expresión  $\sqrt[n]{ab}$  tiene solución en  $R$  si:

- I.  $a$  y  $b$  son números positivos
- II.  $a$  y  $b$  son números negativos
- III.  $a$  es negativo,  $b$  es positivo y  $n$  es impar

- A. Sólo I
- B. Sólo II
- C. Sólo III
- D. **Sólo I y II**
- E. I, II y III

6. Si  $x > 0$ , cuál de las siguientes expresiones representa  $x^2$ :

- A.  $\sqrt[4]{x^2}$  **R**
- B.  $\sqrt[4]{x}$
- C.  $\sqrt{x}$
- D.  $x \cdot x$
- E. N.A.

7.  $3\sqrt{2} \cdot 2\sqrt{3} \cdot \sqrt{6} = \sqrt{2} \cdot \sqrt{3} \cdot \sqrt{6} = i$

- A.  $\sqrt{6} \cdot \sqrt{6}$
- B.  $6\sqrt{6}$
- C. **36**
- D.  $\sqrt{30}$
- E.  $2\sqrt{6}$

8.  $16^0 + 16^{\frac{1}{2}}$  es igual a:

- A. 16
- B. 4
- C. 11
- D. **5**

E.  $16^{\frac{1}{2}}$

9. Si  $n\sqrt{2}=1$ , entonces, el valor recíproco de  $n$  es.

A.  $\frac{1}{\sqrt{2}}$  R

B.  $\frac{1}{1-\sqrt{2}}$

C.  $\sqrt{2}$

D.  $-\frac{1}{\sqrt{2}}$

E. Ninguna de las anteriores.

10. ¿Cuál(es) de las siguientes expresiones es(son) un número real?

I.  $\sqrt[3]{-27}$

II.  $\sqrt{\frac{3}{4}}$

III. 3,14

A. Sólo I

B. Sólo I y II

C. Sólo II y III

D. Sólo I y III

E. N.A.

11. En la figura 1, ABCD es un cuadrado. Si el lado AB mide 1 cm, entonces ¿cuánto mide la diagonal AC?

- A. 1
- B. 2
- C.  $\sqrt{2}$
- D.  $\sqrt{3}$
- E. N.A.

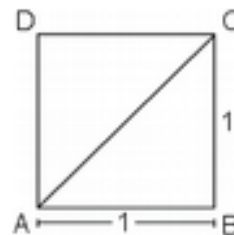


Figura 1

12. Si  $\log 2=0,301$  ,  $\log 3=0,477$  y  $\log 5=0,698$  , entonces el valor de  $\log 90$  es:

- A. 1,777
- B. 1,476
- C. 0,3006
- D. 1,467
- E. N.A.

13.  $\log 8 + 3 \log 2 =$

- A. 0
- B. 1
- C. 4
- D.  $3 \log 2$
- E.  $6 \log 2$

14. Si dos triángulos son semejantes, entonces necesariamente:

- I.tienen sus lados respectivos paralelos.
- II. son congruentes.
- III. tienen sus ángulos correspondientes congruentes.

De las afirmaciones anteriores es (son) siempre verdadera(s):

- A. Solo I
- B. **Solo III**
- C. Solo I y II
- D. Solo I y III
- E. Ninguna de ella

15. ¿Cuál(es) de las siguientes parejas de figuras es (son) siempre semejantes?

- I. Dos cuadrados    II. Dos rectángulos    III. Dos triángulos rectángulos

- A. Sólo I  
 B. Sólo I y II  
 C. Sólo I y III  
 D. Sólo III  
 E. I, II y III

16. ¿por cuál(es) de los siguientes criterios se puede establecer que los triángulos de la figuras Son semejantes?

- I. L,L,L    II. A,A    III. L,A,L

- A. Sólo I  
 B. Sólo II  
 C. Sólo III  
 D. Sólo II o III  
 E. Por cualquiera de ellos



17. En la figura se muestra un automóvil a escala real y un modelo en miniatura.

Considerando las medidas dadas en los dos modelos, ¿cuál es la escala que se utilizó para dibujar el modelo en miniatura?

- A. 1:25  
 B. 1:30  
 C. 1:35  
 D. 1:40  
 E. 1:50

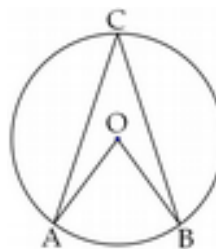
18. Según los dato de la fig, si  $DB=12$  cm, entonces  $AE=$

- A. 6cm
- B. 8 cm
- C. 9 cm
- D. 10 cm
- E. **15 cm**



19. Si en la figura el  $\angle AOB = 120^\circ$ , ¿Cuánto mide  $\angle ACB$  ?

- A.  $30^\circ$
- B.  **$60^\circ$**
- C.  $100^\circ$
- D.  $120^\circ$



20. En la circunferencia de centro O de la figura, cuál (es) de los siguientes ángulos representa (n) ángulos inscritos.

I)  $\angle AOC$

II)  $\angle ABC$

III)  $\angle OCB$

- A. Sólo III
- B. Sólo I y II
- C. **Sólo II y III**
- D. Sólo I y III
- E. I, II y III



21. En la figura el ángulo  $ABC = 40^\circ$ . El ángulo  $AOC$  mide:

- A.  $20^\circ$
- B.  $40^\circ$
- C.  $80^\circ$
- D.  $100^\circ$
- E.  $120^\circ$



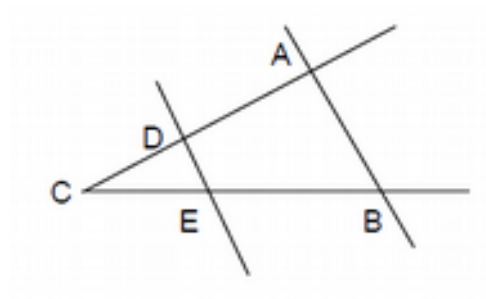
22. Si se sabe que  $\alpha = 35^\circ$  y  $\beta = 45^\circ$ , ¿cuál es la medida del ángulo x de la figura?

- A.  $80^\circ$
- B.  $40^\circ$
- C.  $100^\circ$
- D.  $160^\circ$
- E.  $140^\circ$



23. En la figura,  $DE \parallel AB$ , entonces

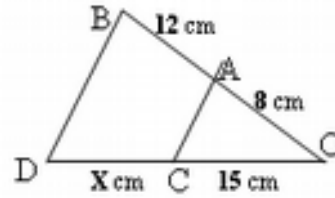
- I.  $\frac{DE}{AB} = \frac{AC}{CD}$
- II.  $\frac{AB}{DE} = \frac{BC}{EC}$
- III.  $\frac{AB}{AC} = \frac{DE}{CD}$



- A. Sólo I
- B. Sólo III
- C. Sólo II y III
- D. I, II y III
- E. N.A.

24. En la figura  $AC \parallel BD$ , entonces  $x$  mide:

- A. 5 cm
- B. 10 cm
- C. 17 cm
- D. 22,5 cm
- E. N.A.



25. Un segmento  $AB$  de 7 cm está dividido interiormente por un punto  $P$  en la razón  $\frac{2}{3}$ .

Las longitudes de los segmentos  $AP$  y  $PB$ .

- A.  $AP = 2$  y  $PB = 5$
- B.  $AP = 3$  y  $PB = 4$
- C.  $AP = 2,8$  y  $PB = 4,2$
- D.  $AP = 2,1$  y  $PB = 4,9$
- E.  $AP = 1,4$  y  $PB = 2,1$

26. Un albañil se encuentra diseñando el techo de una ampliación formada por una sucesión de vigas iguales que, en su unión, forman un ángulo recto. Se baja una perpendicular desde dicha unión sobre la viga horizontal quedan determinados dos segmentos, como muestra la figura. En base a las medidas que se muestran en la misma figura 10, la longitud  $d$  de la viga inclinada más largas es:

- A.  $\sqrt{2,4}$

- B.  $\sqrt{3,84}$
- C.  $\sqrt{6,4}$
- D.  $\sqrt{4,4}$
- E. Ninguna de las anteriores.

